



MATINS ROUGES

Spectacle narratif et musical
Projection numérique d'oeuvres
Beaux-Art

COMPAGNIE
**TERA
LUNA**

The background of the entire page is a soft, impressionist-style landscape painting. It depicts a wide, sunlit field or meadow in the foreground, with a path or stream leading towards a line of trees and distant, hazy mountains under a pale, cloudy sky. The colors are warm and blended, with visible brushstrokes giving it a textured, painterly feel.

Le Sommaire

La compagnie TeraLuna

La Note d'intention

Le Synopsis

Le lien avec les Oeuvres

Les écritures

L'Equipe de Matins Rouges

La fiche technique

Les ateliers de pratique avec
les élèves

Les outils de communications

La Compagnie Teraluna

Installée à Besançon, la compagnie Teraluna existe depuis 2000. Elle est dirigée par Sébastien Barberon, à la fois auteur, metteur en scène et comédien.

Ouverte aux expérimentations, la compagnie crée des spectacles qui dépassent les codes traditionnels de l'art vivant à l'instar des *Fictions Sonores*, du *Sportacle* et de *Matins Rouges*.



Nous contacter

COMPAGNIE
TERA
LUNA



teralunacompagnie@gmail.com



06 81 10 54 40

La Note d'intention

« C'est le spectateur qui fait l'œuvre », affirme Marcel Duchamp...Pablo Picasso, quant à lui, suppose que « Un tableau ne vit que par celui qui le regarde ».

Il paraîtrait aussi que les histoires nous aident à grandir, à mieux comprendre le monde et sans doute une partie de nous-même. Un miroir nous serait tendu, que nous pourrions saisir et utiliser comme bon nous semble.

Mais bien avant cela. Avant que l'œuvre n'advienne et qu'elle soit en représentation. Existe-t-elle déjà dans l'esprit de chacun, et du collectif ? Assurément oui puisque la nature humaine, depuis la nuit des temps, arpente les mêmes questionnements et aspire aux mêmes rêves.

Une simple histoire pourrait-elle alors faire écho à la nôtre ? Oui, si nous distinguons les liens, les détails et les idées qui la parcourent. Ainsi donc, le spectateur deviendrait un partenaire d'imaginaire et entrerait dans la fiction par sa propre expérience des choses.

Faisons lui confiance.

Alors je me suis dit...

Invente une histoire d'amour, comme point de départ du scénario. Parce que tout part de là. De l'acte d'amour. Puissant, généreux, inégalable. Pour qu'ensuite les obstacles apparaissent. Et que les événements, les tourments et les tempêtes viennent heurter les parures et les armures des personnages, et les mettent à l'épreuve de la vie.

Comme nous.

Raconte aussi les couleurs, les parfums et les décors, comme autant d'abris et de repères.

Comme autant de mémoires secrètes et amies.

Évoque la perte et l'absence puisqu'elles sont inévitables.

Trouve malgré tout la place au désir et à la soif d'expériences.

Et n'**oublie pas** le voyage des mots...

Le Synopsis

Et si on prenait un décor ? Et si on y ajoutait des personnages, avec un état qui les rassemble, qui les unisse, et augmente l'intérêt de leur situation ?

Dans son récit *Matins Rouges*, Sébastien Barberon nous dévoile le parcours d'Anne, de sa naissance à ses vingt ans.

Entre son enfance heureuse à la campagne, son adolescence au pensionnat et sa fuite dans la très très grande ville, l'héroïne fait l'apprentissage... de la vie. Un témoignage qui pourrait appartenir à chacun, à tous.

Comme une ombre omniprésente, le deuil se dresse sur sa route et rappelle à chacun que l'existence est fragile, précieuse et parsemée d'inattendus.

À travers cette histoire, nous explorons la force de l'espoir, la puissance de la perte, et l'indomptable désir de vivre.

Accompagnés d'une projection animée et d'une musique originale, les tableaux, quant à eux, nous propulsent dans la dimension des formes, des couleurs et convoquent notre imaginaire.

Le lien avec les œuvres Beaux-Arts

Le scénario s'appuie sur une sélection de tableaux qui plonge le spectateur au cœur du récit.

Chaque tableau, par sa nature concrète ou symbolique, enrichit le scénario en soulignant des atmosphères, des évocations, des espaces et des lieux.

Le comédien trouve ici une nouvelle manière de partager, utilisant cette approche narrative et fictionnelle pour libérer l'imagination du spectateur.

Les musées partenaires

- le musée des Beaux-Arts et d'Archéologie de Besançon
- le musée de Lons-le-Saunier
- le musée Gustave Courbet d'Ornans
- le musée des Ducs de Wurtemberg de Montbéliard
- Les musées de la ville de Paris : (en libre exploitation) Le musée Carnavalet et le musée du Petit Palais.

Liste complète des œuvres



Le lien avec les programmes scolaires

Les thèmes abordés dans **Matins rouges** touchent à des sujets essentiels tels que la **condition féminine**, la **puberté**, la **sexualité**, la **natalité**, le **deuil**, le **désir de vivre**, la **résilience**. Ces thèmes résonnent particulièrement avec les programmes d'Humanités, Littérature et Philosophie (**HLP**) ainsi que de Sciences Économiques et Sociales (**SES**).

Site du ministère / Programmes HLP

<https://eduscol.education.fr/1711/programmes-et-ressources-en-humanites-litterature-et-philosophie-voie-g>

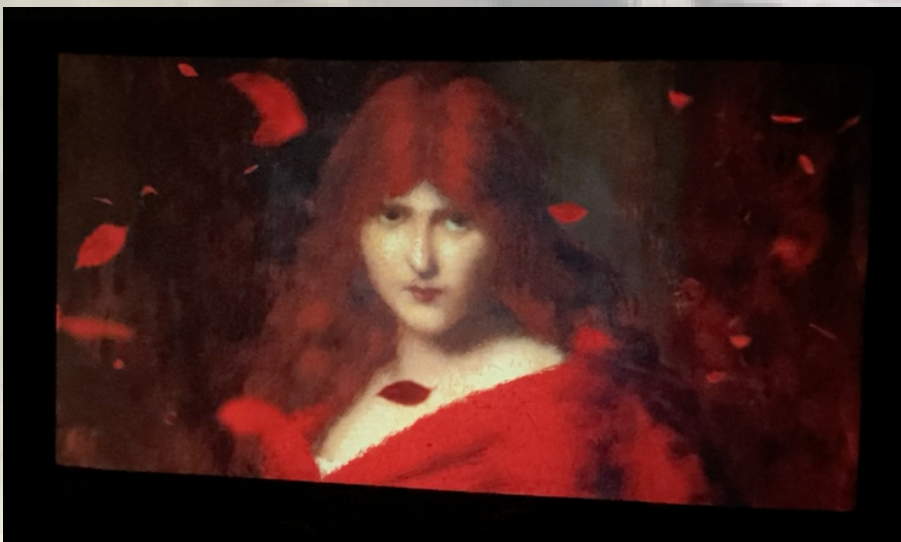
Site du ministère / Programmes SES

<https://eduscol.education.fr/1658/programmes-et-ressources-en-sciences-economiques-et-sociales-voie-gt>

À noter, à la fin de chaque représentation, nous organiserons un temps de discussion entre les spectateurs et l'équipe artistique.

La parole doit être libre, peut être critique mais doit avant tout, être respectueuse de chacun.

Images projetées extraites de Matins Rouges



Le Récit

“À la manière d’un montage-collage, le jeu d’écriture s’est orienté vers la recherche et l’assemblage d’œuvres beaux-arts afin qu’ensemble, elles esquissent une histoire.

Ensuite seulement est venue la composition du récit. Au cours du travail de recherche, des tableaux ont suggéré des personnages, tandis que d’autres ont révélé des décors et des ambiances.

Une forme poétique et un rythme se sont naturellement dessinés, dans la rencontre entre les supports visuels et les mots.

Le récit aborde en premier lieu l’histoire de la constitution d’une famille, de la rencontre des parents à la naissance de leurs enfants, avec la ruralité pour toile de fond.

Au fil de l’histoire, et par la force des évènements, le personnage d’Anne devient central. C’est elle que nous suivons donc jusqu’à la fin. Dans ce scénario, l’héroïne fait son apparition à mi-chemin du récit. Il s’agit là d’un parcours initiatique. Aussi, chaque épisode couvre une étape importante de la vie de ce personnage, de sa petite enfance au début de sa vie adulte.”



Sebastien Barberon

Auteur/ Metteur en scène/ Interprète

Le Storyboard et l'Animation

“Je suis graphiste, illustrateur et motion designer.

Habituellement, je crée des projets de bout en bout, soit par initiative personnelle, soit en répondant à une commande et son cahier des charges.

Dans *Matins Rouges*, Sébastien Barberon m'a invité à une collaboration artistique. Dans une première étape, il s'agissait d'inventer un storyboard à partir d'une présélection de tableaux beaux-arts. Un travail qui a nécessité de trouver du lien entre les œuvres, tout en s'appuyant sur la trame d'un récit.

À la suite de quoi, j'ai choisi les images animées, et celles à redimensionner. Sélectionner également la vitesse de défilement et des apparitions en suivant le rythme de la narration, en lien avec l'univers musical de Sofiane Messabih.

Il s'agit là d'un travail d'équilibre entre toutes les parties, de sorte que les différentes écritures interagissent et parviennent au spectateur avec facilité, ne faisant qu'une. Prendre sa place et laisser de la place ont été les enjeux de cette création visuelle.

Le choix de la matière (un tulle) sur lequel seraient projetés les tableaux s'est fait en concertation avec Florence Bruchon, la scénographe. L'idée était de décoller l'image du sol et de la faire flotter afin de créer une complicité avec le narrateur.”



Carlos Visual Suspect

Graphiste, illustrateur et
motion designer

La Composition musicale

“Mon métier est compositeur... J'écris de la musique sur partitions pour divers ensembles musicaux. Mais sur *Matins Rouge*, je me considère comme un expressionniste sonore.

J'ai souhaité inventer, en utilisant la musique assistée par ordinateur, un univers sonore qui accompagne l'histoire et les tableaux, tout en étant le moins possible illustratif.

D'ailleurs, la majeure partie de ma création est athématique, la seule mélodie et ses quelques variations sont interprétées par une mezzo-soprano. En effet, Sébastien Barberon souhaitait à la fois la présence d'une voix lyrique féminine et celle d'un leitmotiv.

J'ai parcouru le texte, observé rapidement les tableaux, et ensuite, j'ai pris de la distance avec le support pour trouver une forme de liberté. J'ai fait beaucoup d'ajustements pendant la résidence tant sur les propositions que sur les équilibres entre mes choix, le texte, la voix de Sébastien et les tableaux. Une expérience fascinante !”



Sofiane Messabih

Compositeur

La Fiche technique

Tout le matériel son/lumière/vidéo est fourni par la Compagnie pour les lieux non équipés techniquement. Pour les lieux équipés, nous contacter.

Durée du spectacle : 1h10min / 1 comédien, 2 régisseurs

Régie générale Marc Barberon : regieteraluna@gmail.com /

0622633647

Disposition du public : 1er rang à 1,5m du bord de scène. (A voir sur place)

PLATEAU

Espace scénique minimum :

Largeur : 8 m, Profondeur : 6 m,

Hauteur : 4 m

Idéalement le noir complet est demandé dans la salle, en tout cas le plus sombre possible
(projection d'images)

SON

1 plan stéréo disposé derrière le rideau de fond.

2 enceintes Nexo PS8, 1 Sub et 1 Ampli

Nexo,

2 pieds

1 console Presonus,

1 micro HF DPA

Câblage

Lumière

4 mini découpes ADB, 2 FI, 2

PC 500W, 2 Rush par

3 gradateurs de 4 circuits

2 échelles

Régie sur ordi / logiciel ETC

EOS

Alimentation électrique

1 circuit 220v/16 A pour la lumière et 1 circuit 220v/16 A pour le son/vidéo

Les régies son/Lumière/vidéo sont positionnées en salle derrière le public

DÉCOR

Le décor se compose d'une moquette velours noir au sol, d'un tabouret haut, de 2 pupitres, d'un tulle de 3m x 4m suspendu, d'une structure de 3 ponts aluminium de 2 m disposés sur pieds à crémaillère et d'un rideau noir derrière le tulle.

VIDÉO

Le vidéoprojecteur est posé au sol intégré au décor à 2m face au tulle

1 vidéoprojecteur Optoma

1 contrôleur midi APC mini

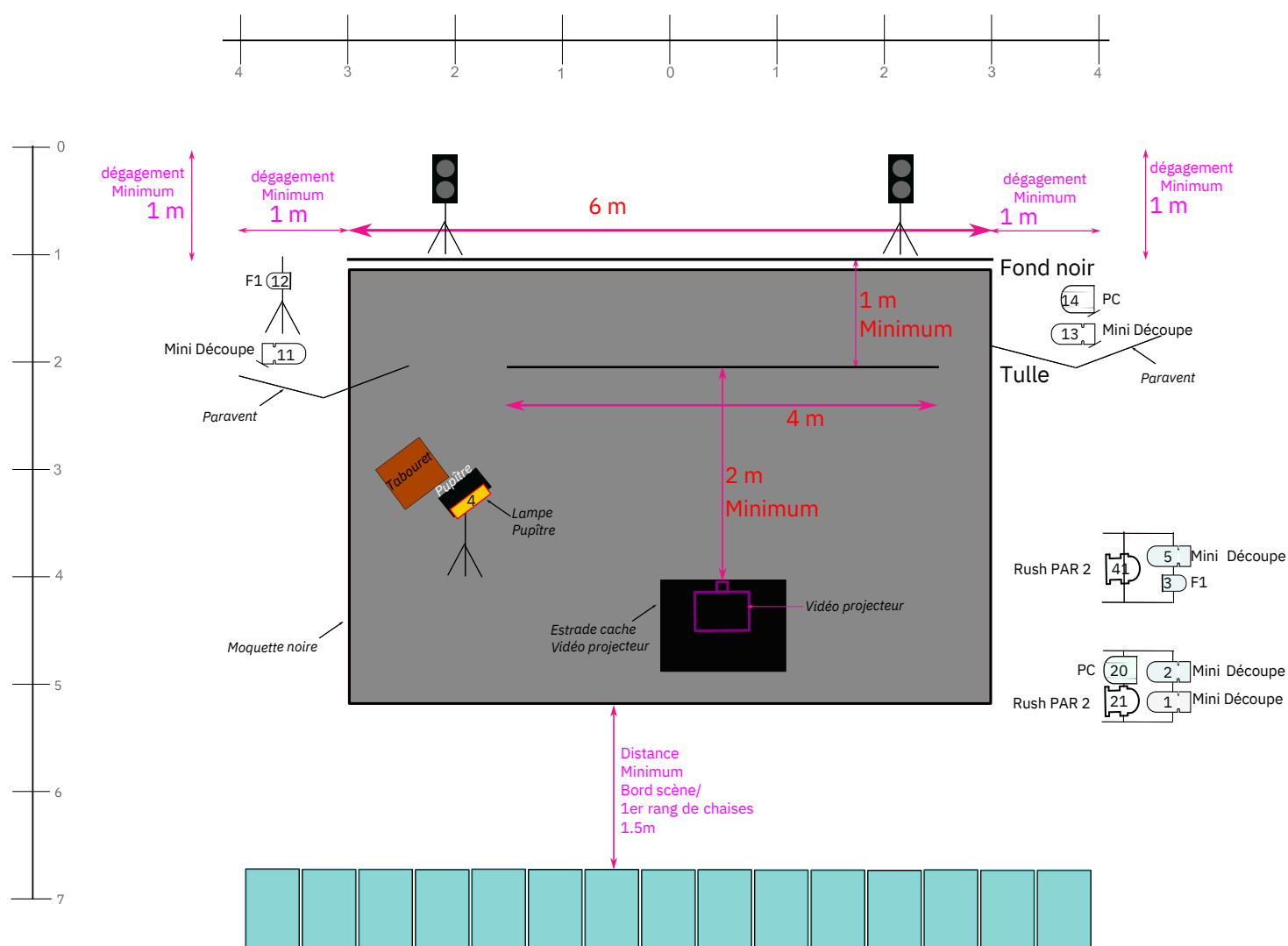
Câblage (Rj 45 + hdmi + boîtier convertisseur Rj 45 / hdmi)



LOGE

1 espace fermé et chauffé avec boissons froides et chaudes, fruits, gâteaux...

Plan Scénographie et Technique



L'Equipe de Matins Rouges

Conception, écriture et interprétation : Sébastien Barberon

Création vidéo : Carlos Visual Suspect

Composition musicale : Sofiane Messabih

Avec les voix de : Caroline Michel (**mezzo-soprano**)
; Nadine Berland ; Eric Borgen ; Mathieu Dion

Création et régie lumière : Catherine Chavériat

Régie générale, vidéo et son : Marc Barberon

Scénographie et costume : Florence Bruchon

Chargée de production : Armelle Blondeau

Chargée de Communication : Nina Tonnaire

Les ateliers de pratique avec les élèves

Le travail de transmission est une part importante du projet artistique de la compagnie. Sébastien Barberon et son équipe travaillent en collaboration et en partenariat avec les enseignants des premiers et seconds degrés.

Avec *Matins Rouges*, deux ateliers de pratique sont proposés aux élèves.

Atelier Storyboard

Ici, je deviens scénariste ! Je crée une histoire à partir d'une série de tableaux. Je joue avec la rencontre et le croisement des œuvres ! Je développe mon imaginaire...et je raconte...

Support – Les œuvres utilisés dans le spectacle *Matins Rouges*

Le public – Familial, scolaire, tout public

Durée – 2 heures minimum

De l'écriture à la scène

J'écris mon texte, je le mets en voix et je le joue !

Cet Atelier se décline en trois étapes

Première étape : L'initiation à l'écriture du prologue, du monologue (délibératif) et du dialogue

Seconde étape : La mise en voix du texte (l'esthétique vocale, le timbre, les tonalités, le rythmes, les couleurs émotionnelles, les supports musicaux...)

Troisième étape : La présentation de son propre texte devant un public

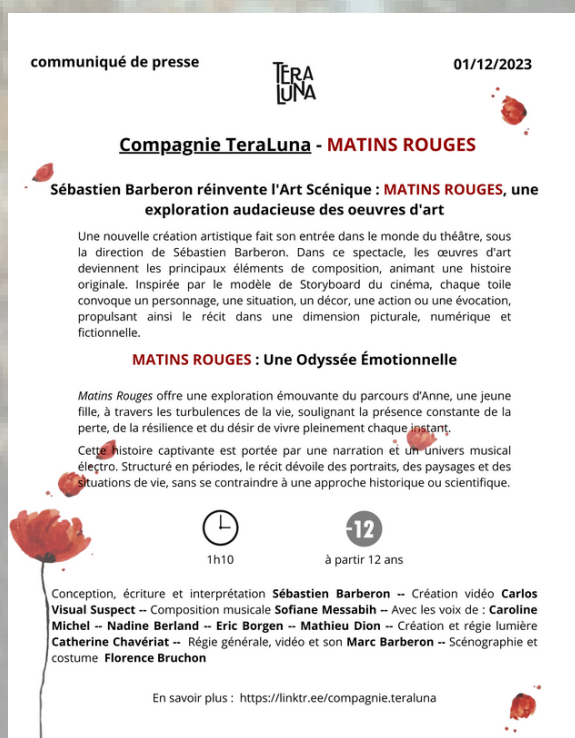
Intervenant – Sébastien Barberon, auteur, metteur en scène, interprète.

Support d'écriture – Un tableau par élève, issu du spectacle *Matins Rouges*

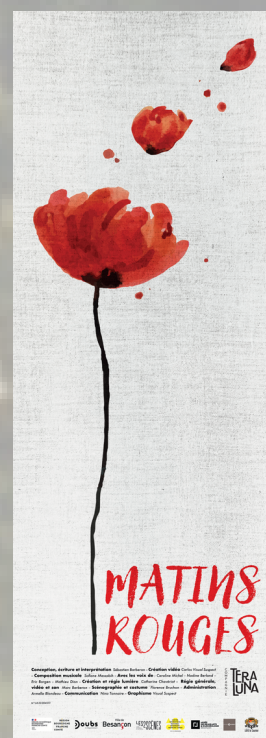
Durée estimée – de 8 à 10 heures de pratique

Nos outils de communication

Communiqué de presse



L’Affiche



Nous retrouver sur...



compagnieteraluna



compagnieteraluna



Compagnie Teraluna



teralunacompagnie@gmail.com



@compagnie.teraluna



06 81 10 54 40